

PROJETS ECO-DELEGUES 2018/2019

COLLEGE STEPHANE PIOBETTA - AUBIGNY 85

THEME L'EAU

VCD 2019 - AED

Les élèves éco-délégués (environ 20), en discutant ensemble lors de leur rendez-vous hebdomadaire du vendredi de 13h15 à 14h, ont souhaité mettre en place un aquarium. De cette idée, le thème de l'eau est devenu le fil conducteur de plusieurs projets qui vous sont présentés ci-après.

Un aquarium d'eau de mer a été mis en place au foyer, pour représenter l'écosystème marin de nos côtes. L'idée est de permettre aux élèves d'observer la faune et la flore d'un milieu marin tous les jours.



INSTALLATION D'UN AQUARIUM D'EAU DE MER AU FOYER

POURQUOI ?

Pour parler de l'eau, de la diversité de la faune et de la flore, pour sensibiliser à la qualité des eaux, pour s'interroger sur la pollution des mers, des espèces en voie de disparition...



- Calculs du volume de sable, d'eau, le taux de salinité, choix du système d'écumeur.



INSTALLATION D'UN AQUARIUM D'EAU DE MER AU FOYER

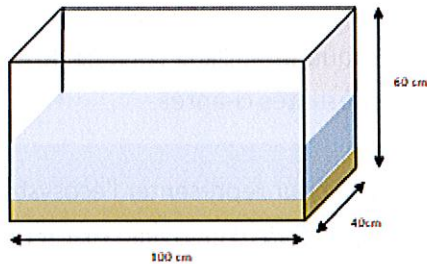
Petit exercice de calcul

Voici un aquarium de dimensions

L 100 cm

H 60 cm

P 40 cm



1- Calculez la quantité de sable nécessaire pour obtenir 3 cm de sable au fond de cet aquarium.

Solution :

2- L'aquarium sera rempli d'eau à moitié de son volume. Calculez le volume d'eau nécessaire.

Solution :

3- Pour obtenir une salinité proche de celle de l'eau de l'océan atlantique, on doit apporter une quantité de sel marin. Sachant qu'il faut 35 grammes de sel par litre d'eau, calculez la quantité de sel à préparer.

Solution :



- Exposés pour présenter les organismes du milieu : moules, huitres, bernard l'hermite, bigorneaux, crabes, crevettes, aplysie, anémones rouges et vertes, algues brunes et vertes...

Exposé la crevette

Elle mesure de 5 à 8 cm. Elle est gris transparent, jaune sable ou verte selon le milieu qu'elle occupe. La période de reproduction va de décembre à septembre, les pontes se déroulent en février, mai et juin. La crevette grise vit environ un an et demi.

Elle est **omnivore** (elle mange de petits crustacés annélides, algues, poissons morts...).

Elle se nourrit uniquement la nuit.

Elle respire au moyen de **branchies**.

La crevette grise vit sur les fonds sablo-vaseux jusqu'à une vingtaine de mètres de profondeur. Les femelles, plus grandes, atteignent 5 à 6 cm en 1 an. Les mâles eux atteignent entre 4 et 4,5 cm.

Tout le monde



Exposé la moule

Les moules font partie des **mollusques** ou **lamellibranches**, c'est-à-dire des coquillages dont la coquille est articulée en deux parties. Son nom scientifique est **Mytiloida** elles peuvent mesurer de 1 à 10 cm selon leurs espèces. La période de reproduction est définie de mars à juin. Les moules matures étant incapables de se déplacer, elles ne peuvent s'accoupler. La fécondation est externe et la réussite de la reproduction dépend de la rencontre dans l'eau des gamètes mâles et femelles.



Charline et Dorian

L'aplysie ou lièvre de mer - Aplysia ssp.

Nom scientifique : *Aplysia ssp* (Linnaeus - 1759)

Nom vernaculaire français : aplysie, lièvre de mer

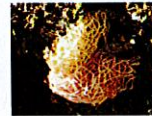


Famille : Aplysiidae Ordre : Aplysionomorpha Classe : Gastropoda

Description : mollusque d'aspect flasque, on pense à une limace quand on la voit. On pourrait penser qu'elle a des ailes mais il s'agit d'extensions de son corps qui se replient lorsque elle rampe et se déploient pour lui permettre de nager. Elle possède une coquille qui n'est visible qu'à la mort de l'individu. Elle est pourvue de 4 tentacules. La couleur varie, l'aplysie peut être brune, noire, rouge foncé...

Reproduction : l'aplysie est hermaphrodite, les individus se regroupent pour se reproduire. Elles produisent des serpents d'eau (voir les photos). Souvent après la reproduction, on retrouve des centaines des cadavres d'aplysies.

Ponte d'aplysie : On distingue les œufs à l'intérieur de la gangue.



Régime alimentaire : l'aplysie se nourrit d'algues broutées sur le fond.

Taille : elle peut aller jusqu'à plus de 80 cm.

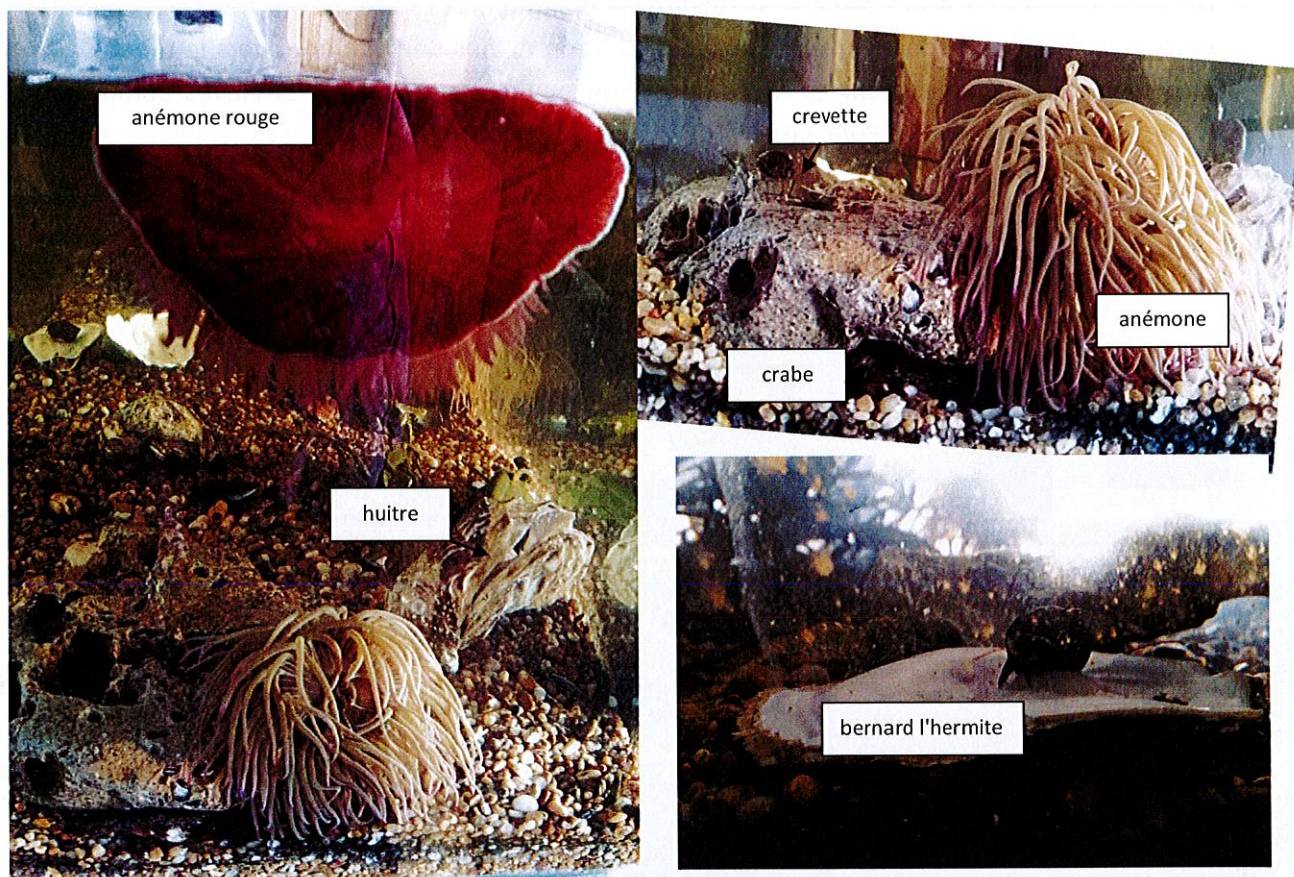
Préférences : généralement l'aplysie rampe sur le fond mais elle peut aussi nager entre deux eaux.

Menaces sur l'espèce : pollution.

Le nom lièvre de mer lui vient des tentacules qui ressemblent aux oreilles du mammifère.

☀ **Nettoyage de l'aquarium et alimentation du milieu.**

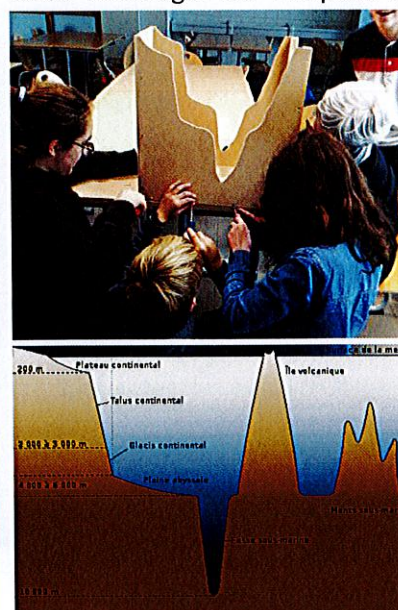
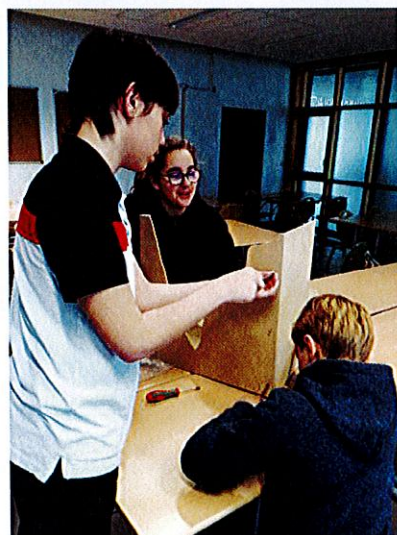
Une fois par semaine, les élèves viennent entretenir et nourrir les animaux de l'aquarium.



. Construction d'une maquette des fonds sous-marins - Voir ce qui se passe en dessous...

A partir d'un prototype en polystyrène créé par les élèves, une maquette en bois a été réalisée avec le soutien de notre agent de maintenance. Le montage par vissage a été effectué par les élèves. Cette maquette nous permet de découvrir les profondeurs sous marines.

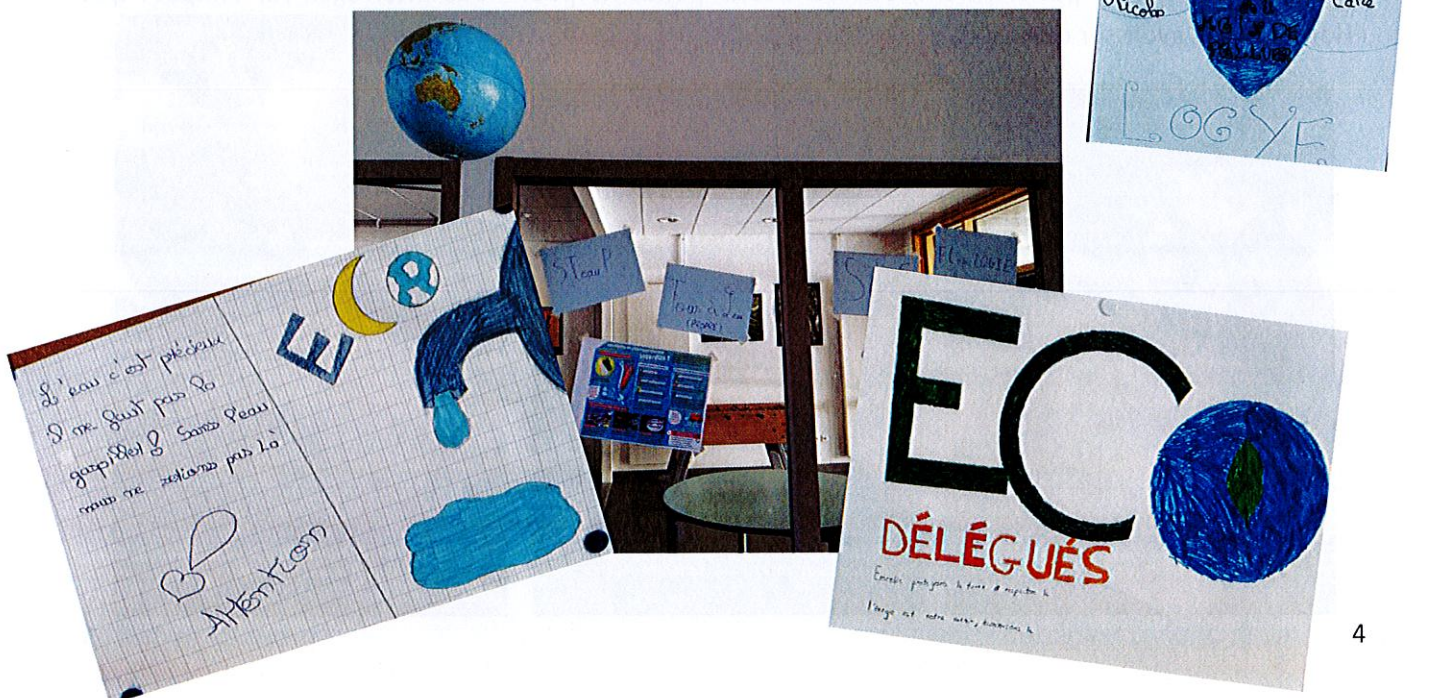
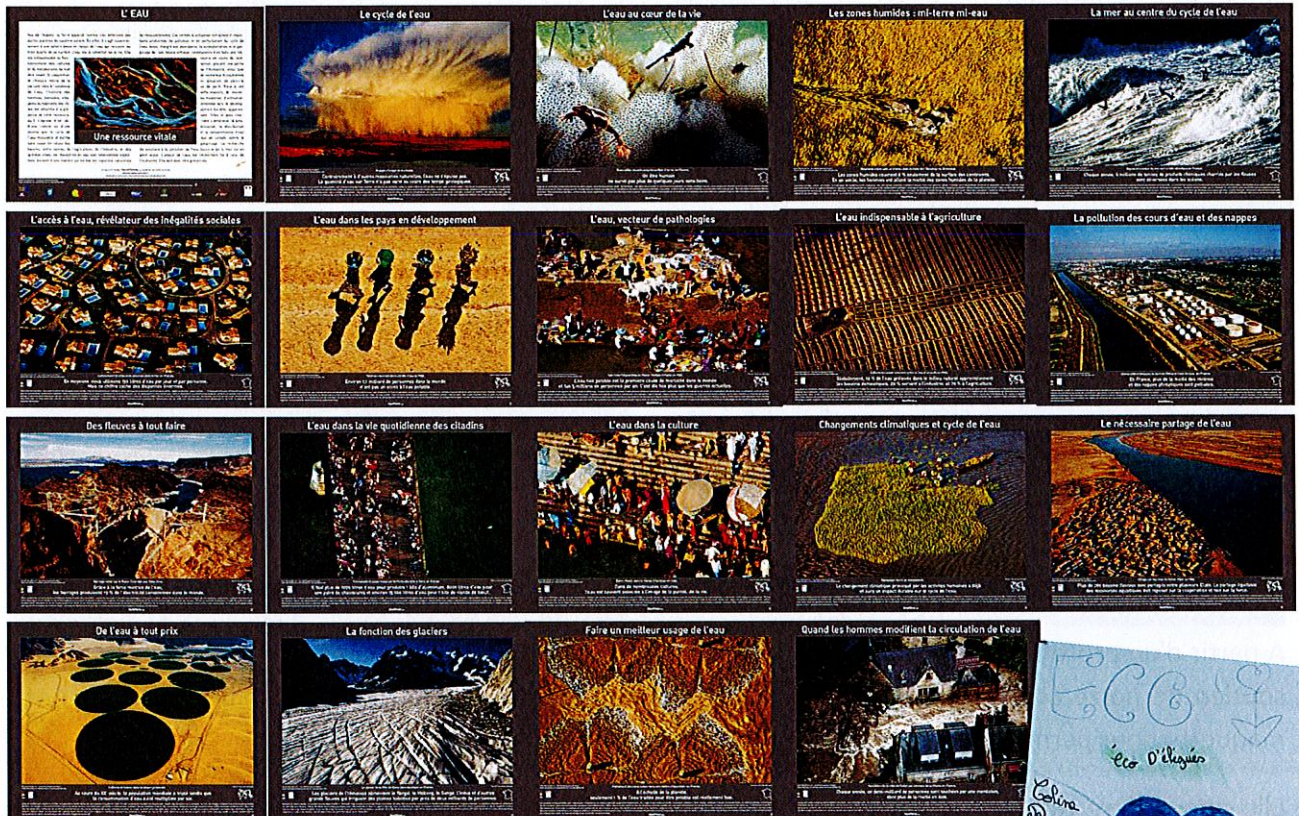
Elle pourra être remplie soit d'un tissu bleu montrant une eau de bonne qualité ou les êtres vivants marins peuvent vivre parfaitement, soit de débris polluants pour nous interroger sur l'impact que l'Homme peut avoir sur ce milieu.



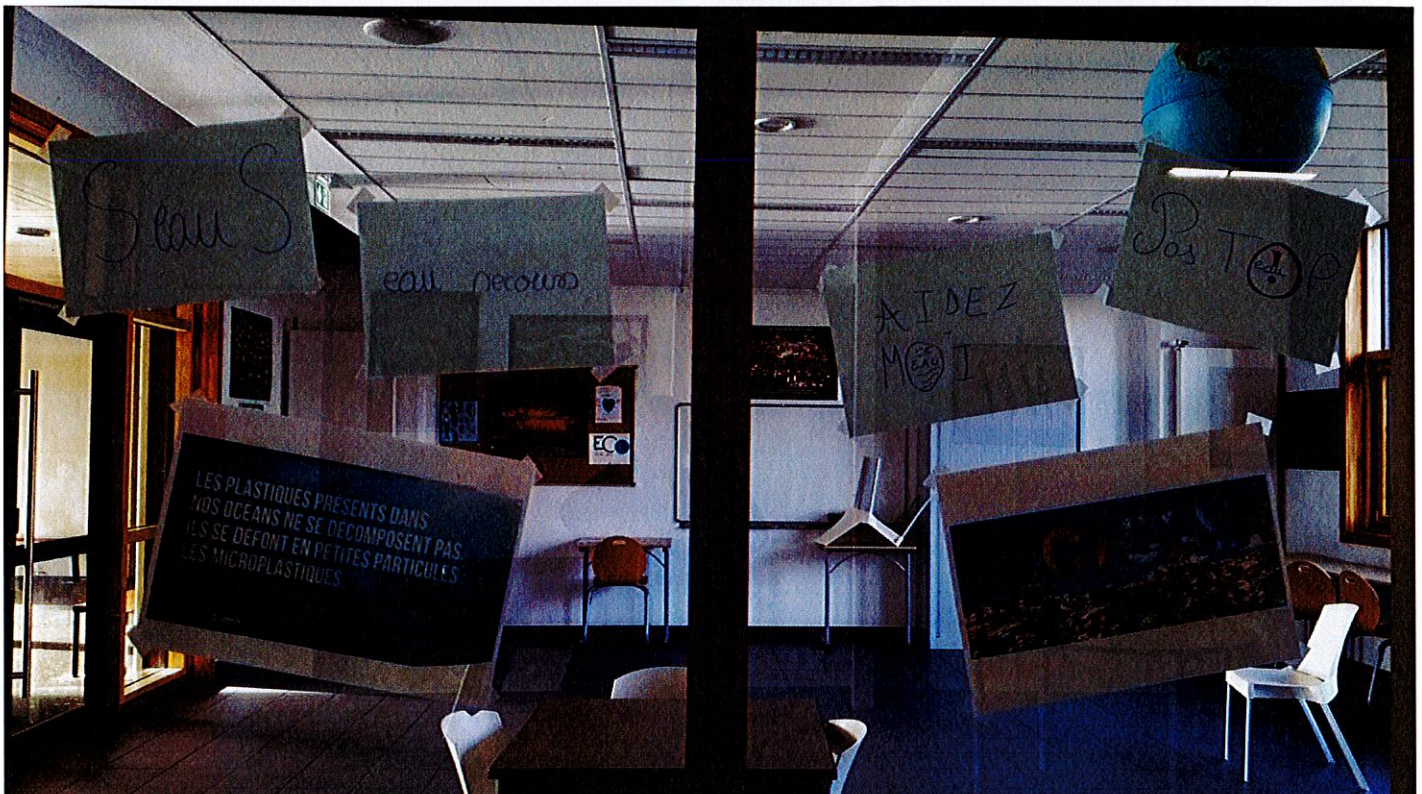
Sensibilisation à la qualité de l'eau et à sa préservation

- La place de l'eau sur notre planète, sa qualité, sa pollution, sa rareté ... sont des sujets abordés grâce à l'exposition pédagogique des affiches de Yann Arthus Bertrand à travers le monde ainsi que des affiches plus régionales représentant un environnement que les élèves connaissent mieux (exemple : le marais Poitevin).
- Des dessins réalisés par les enfants en art plastique ou accompagnés de leurs paroles sont également exposés.

L'eau



- Des jeux de mots avec le mot "eau" qui remplace le "o", des messages pour sensibiliser à la pollution des eaux notamment par les plastiques.



. Sortie pédagogique du Vendredi 1^{er} février 2019

En collaboration avec les enseignants d'Histoire-Géographie et de SVT, les élèves de la classe de 5^{ème} A et 15 éco-délégués du collège ont participé à une sortie au havre de la Gachère (commune de Brem sur Mer) dans le cadre du thème préservation des océans.

C'est une sortie pluridisciplinaire, dont l'objectif est de collecter en haut de plage les débris laissés par la marée. Apprendre à les identifier, à les recenser, étapes nécessaires à la réalisation d'activités pédagogiques menées ultérieurement en Education au Développement Durable, Sciences de la Vie et de la Terre ainsi qu'en Géographie.

Le matériel de récupération (sacs, gants, etc.) a été offert par l'association SURFRIDER dans le cadre des Initiatives Océanes.

**INITIATIVES
OCEANES**

Opérations de sensibilisation à la problématique des déchets aquatiques via l'organisation de collectes de déchets sur les plages, lacs, rivières et fonds-marins.

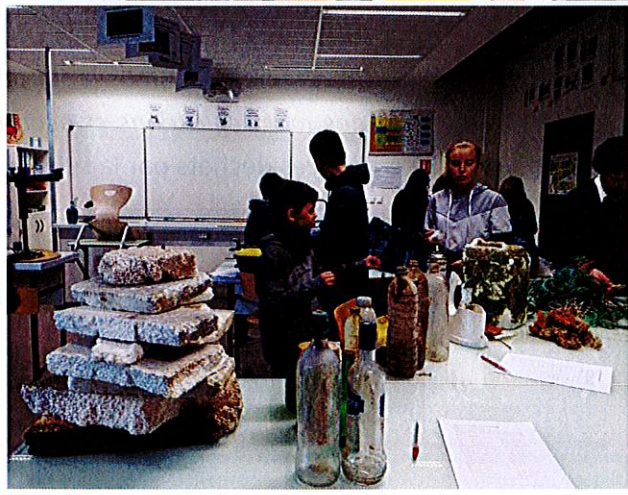

SURFRIDER
FOUNDATION EUROPE

Les Initiatives Océanes sont organisées par SURFRIDER FOUNDATION EUROPE, une association mondiale à but non lucratif, chargée de la protection et de la mise en valeur des lacs, des rivières, de l'océan, des vagues et du littoral.

🌻 Le ramassage



🌱 Le moment du tri



☀ Identification et recensement



☀ Activités pédagogiques prévues avec les enseignants d'Histoire-Géographie et de Sciences de la Vie et de la Terre

Etude de la quantité de déchets par catégorie et analyse par des graphiques, identification de leurs origines et mise en relation avec les courants marins ...

Les élèves éco-délégués présenteront ces déchets lors de la rencontre avec Rémi Camus (*Tour de France à la Nage 2018, un lanceur d'alerte pour la préservation des mers et océans cf action détaillée ci-après*). Une œuvre artistique est également envisagée avec ces déchets par la suite.

☀ Présentation d'un diaporama présentant les résultats, préparé par les élèves.

Ce diaporama sera présenté à tous les élèves pendant leur heure de permanence d'ici le mois d'avril avant la venue de Rémi Camus.

Visite de la salle de récupération d'eau de pluie du collège Stéphane Piobetta

- Il est prévu, en collaboration avec notre agent de maintenance, des visites avec les élèves intéressés de la salle des cuves de récupération de l'eau de pluie utilisée pour les chasses d'eau des toilettes.
- Ces visites avaient déjà été organisées l'année précédente et suite à une demande des élèves elles seront reconduites cette année sur le créneau de rendez-vous des éco-délégués, le vendredi de 13h15 à 14h. Ces visites se feront courant mars.



Sortie pédagogique du Jeudi 25 avril 2019 avec le Département de la Vendée

- ☀ Visite de la réserve biologique départementale Nalliers - Mouzeuil-Saint-Martin dans le cadre des ateliers mis en place par "*Parcours Vendée Civisme*"

Les éco-délégués (20 élèves) visiteront le jeudi matin cet espace naturel d'exception aux portes du Marais Poitevin.

Cette réserve biologique aménagée par le Département de la Vendée constitue un vaste espace de 132 hectares d'une richesse exceptionnelle. Façonné par l'homme, cet ensemble écologique vous entraîne dans l'univers préservé de la vie du marais poitevin du XIX^e siècle.

Située dans la partie Nord du marais Poitevin, c'est l'un des derniers exemples de marais mouillés boisés du secteur. Afin d'assurer le statut d'espace naturel réservé, le Département a divisé l'espace en deux parties, chacune à vocation particulière. La première à vocation scientifique, refuge d'espèces, et la seconde à vocation éducative paysagère, esthétique et historique où sont valorisés les secteurs autrefois entretenus sans les défricher.



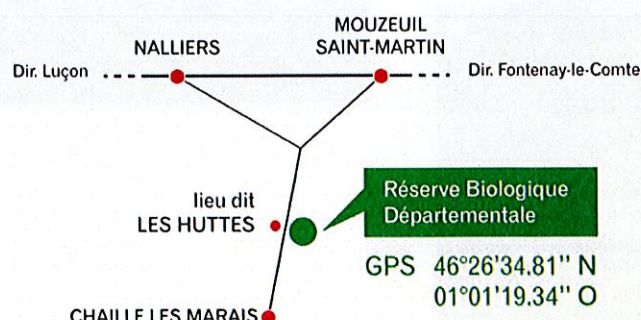
Sentiers de découverte



La maison de la réserve



Expo photo: l'histoire des huttiers



L'organisation de la venue de Rémi CAMUS

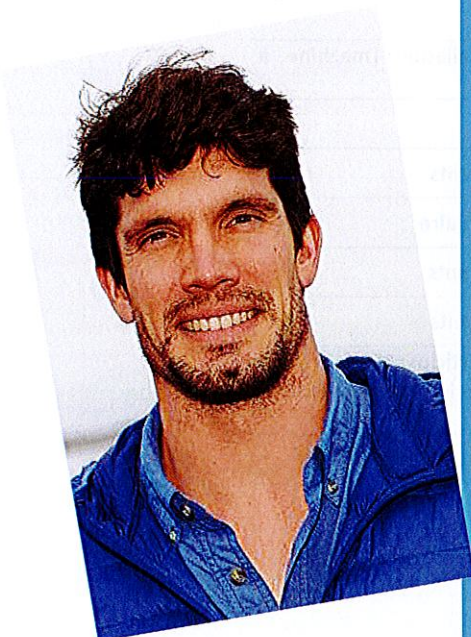
Rémi Camus viendra au sein de l'établissement le 30 avril 2019. Cette journée est organisée par le groupe des éco-délégués pour les 15 classes de 6ème, 5ème et 4ème soit environ 400 élèves. Un moment de partage passionnant à venir...

Son engagement : "Ce qui se passe là-bas nous concerne ici et inversement"



TOUR DE FRANCE À LA NAGE 2018

Expédition Rémi Camus du 01 juin au 16 septembre 2018



Rémi Camus

Rémi Camus relève des défis sans assistance aux 4 coins de la planète.

« Ce qui se passe là-bas nous concerne ici et inversement ».

Chacune de ses expéditions met en lumière la dégradation de nos écosystèmes.

Ses rencontres avec les populations sont autant de témoignages des enjeux environnementaux mondiaux.

Conférencier, il partage avec tous les publics ses expériences.

Son objectif est de préserver la ressource la plus rare et la plus fragile : l'eau.

Rémi Camus et le Tour de France à la Nage soutiennent l'Association Française du Syndrome de Lowe.

Il a été convenu ce qui suit :

L'agence **WOOZ WOO** organise la venue de l'éco-aventurier Rémi Camus dans les locaux du **collège** pour une intervention pédagogique en direction d'élèves de 6^{ème}, 5^{ème}, 4^{ème}.

Objectifs

La présente convention a pour objet de **définir les modalités de mise en œuvre du partenariat** dans le cadre de l'intervention en milieu scolaire.

Contenus pédagogiques

La tournée de conférences scolaires du Tour de France à la Nage est une initiative destinée à sensibiliser la jeune génération à la protection des mers et des océans et lui faire prendre conscience des enjeux environnementaux qui l'attendent.

L'activité principale de l'Association du Tour de France à la Nage consiste à alerter et informer sur les pollutions des eaux pour préserver sa biodiversité. L'association du Tour de France à la Nage a mandaté l'agence **WOOZ WOO** pour coordonner les conférences en milieu éducatif, des écoles primaires aux universités et promouvoir une compétition sportive sur le littoral français.

WOOZ WOO, 44 bis rue Paul Vaillant Couturier 92240 Malakoff – T.01 42 53 43 91

**PROJET PORTE PAR LES ECO-DELEGUES
POUR LES COLLEGIENS DU COLLEGE STEPHANE PIOBETTA - 85 AUBIGNY**

VCD 28/01/2019

Rémi Camus, éco-aventurier, s'engage pour sensibiliser à la présence de plastiques dans les mers et océans. Il a réalisé cet été 2650 km à la nage en 100 jours. Aujourd'hui il souhaite partager ses valeurs de solidarité, d'éducation, de développement durable avec un esprit sportif avec des établissements scolaires.

Il interviendra le MARDI 30 AVRIL 2019 au collège selon le déroulement proposé ci-dessous.

INTERVENTION SUR LA JOURNEE DU MARDI 30 AVRIL 2019

Une convention est signée avec l'agence de communication Wooz Woo qui facture la prestation.

Les niveaux concernés : 6ème, 5ème et 4ème
Les enseignants seront impliqués dans l'encadrement.

Journée prévue en salle de Permanence 1 :

10h00 - 10h30	Accueil de Rémi Camus et aide à son installation (machine à dépolymériser, ...)
10h30 - 11h25	1 ^{ère} conférence avec 100 élèves et enseignants
11h30 - 12h30	2 ^{ème} conférence avec 100 autres élèves et enseignants
12h30 - 14h00	Pause méridienne avec déjeuner au restaurant scolaire
14h05 - 15h00	3 ^{ème} conférence avec 100 autres élèves et enseignants
15h05 - 16h00	4 ^{ème} conférence avec 100 autres élèves et enseignants
16h10 - 16h30	A la fin de la récréation, l'ensemble des élèves participants sont réunis dans la cour pour le démarrage d'un moteur avec le carburant issu de la machine à dépolymériser.
16h30 - 17h00	Aide pour le rangement du matériel de Rémi Camus.

Contenu de la conférence :

- *Introduction : Le parcours de Rémi Camus*
- *Diffusion du film Tour de France à la Nage 2018*
- *Prise de parole : Pourquoi ce défi environnemental ?*
- *Présentation du matériel de nage du TFN 2018*
- *Explication du projet « PLASTIC TO OIL » et de la machine à dépolymériser (recyclage du plastique en carburant)*
- *Séquence de questions/réponses*

Lors de la semaine précédent cette intervention, il sera diffusé en permanence des vidéos (IFREMER, TARA Expéditions...) sur le thème de l'eau : ***cycle de l'eau, impact de l'Homme : pollution, devenir des plastiques, solutions pour éviter ou limiter cette pollution...***

Un jeu de reconnaissance des différents plastiques sera organisé en permanence pour mieux comprendre les plastiques qui nous entourent et une discussion sur le recyclage sera engagé. ***Le recyclage est-il la solution ?***

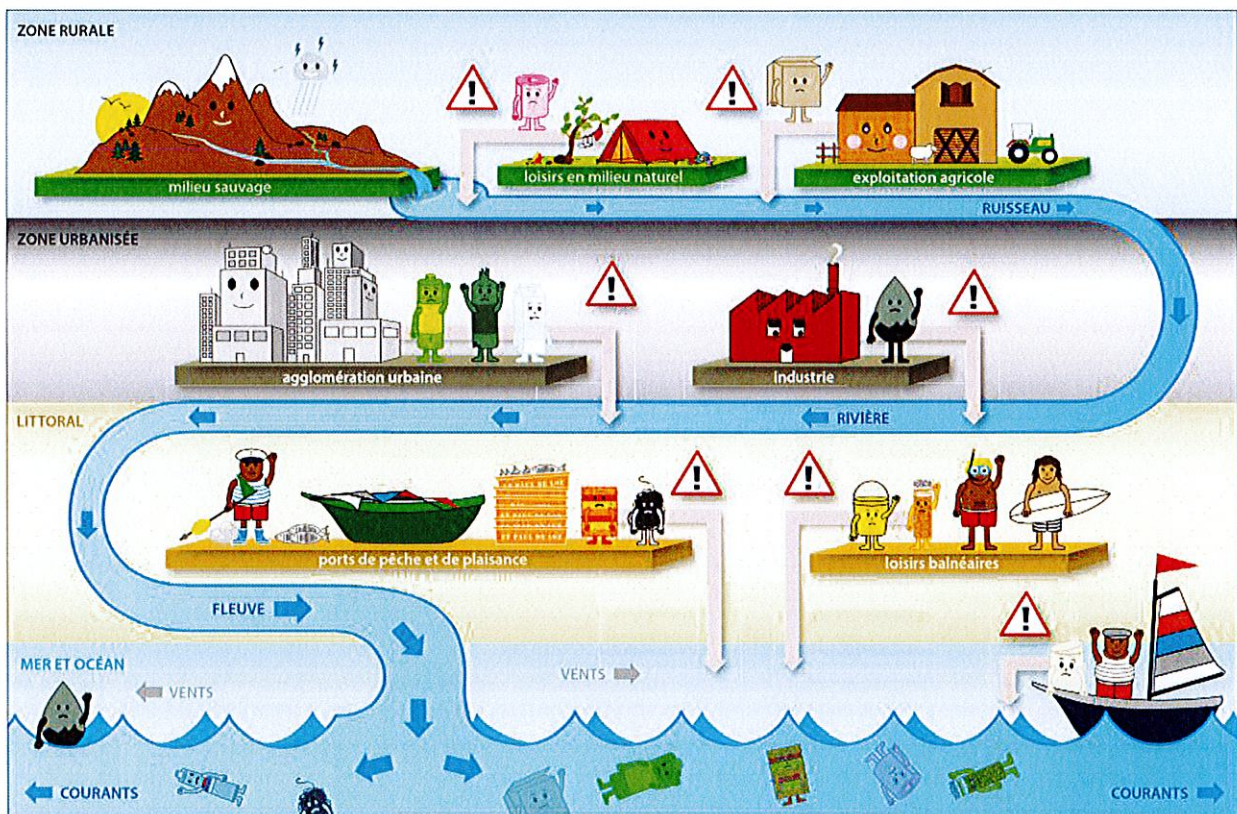
Des affiches sur ces thèmes seront aussi réalisées par les éco-délégués : ***"L'eau c'est la vie", "La mer poubelle", "Les déchets, les plastiques", "Les micro et nano-plastiques", "Dès maintenant, changeons nos habitudes", "Economisons l'eau", "ODD n°6, une eau propre et accessible à tous"...***

Des messages, encore des messages ...

Le message *"Ne rien jeter, ici commence les rivières qui vont à l'océan"*, réalisé avec un pochoir qui sera fabriqué par les élèves et qui sera peint à chaque bouche d'égouts de la cour au printemps.

Car ce qui se passe dans notre cour ou proche de chez nous, a des conséquences et peut engendrer une pollution visible ici et surtout là-bas ...

Le parcours d'un déchet



DEFI ZERO GASPI

VCD - AED nov 2018 + fév 2019

Sensibilisation sur la quantité de pain jeté par jour
sur le mois de juin et de septembre 2018


+

Semaine du tri du 8 au 12 octobre 2018
puis du 28 janvier au 1er février 2019

Pain jeté : Afin de mieux visualiser la quantité de pain jeté chaque jour, des élèves collent quotidiennement une bande de couleur correspondant au poids en kilogramme.

Cela a été réalisé au mois de juin puis en septembre pour continuer de parler de gaspillage alimentaire et permettre de faire le lien avec la semaine de tri des déchets prévue en octobre.

Evolution du PAIN jeté par jour tout au long du mois de juin 2018

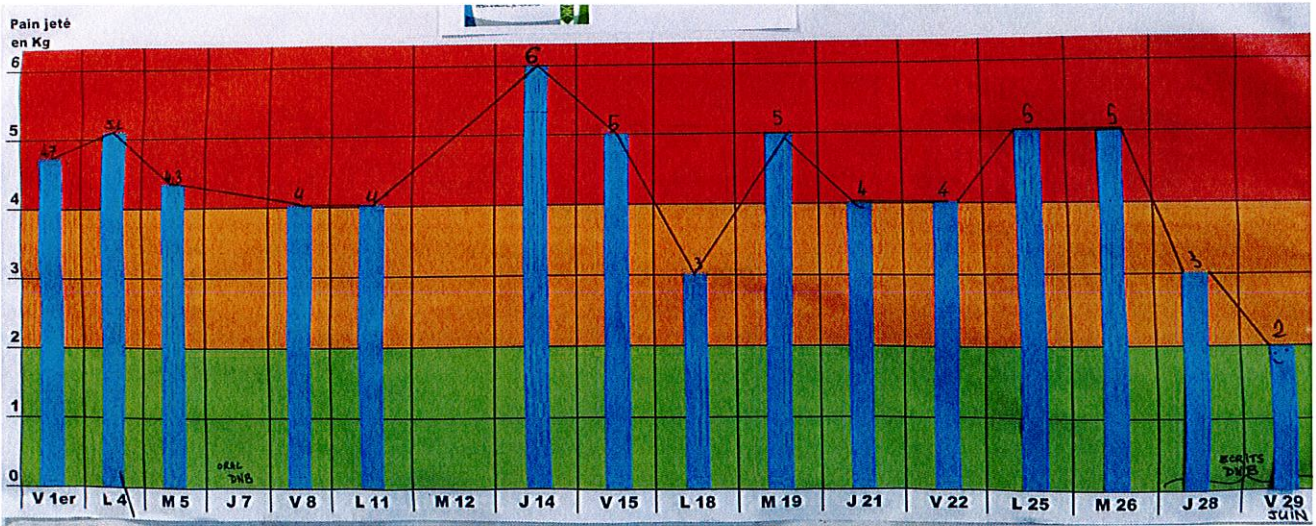


'balance pas ton pain'


« Je prends le pain que je suis sûr de manger, si j'en veux d'autre, je reviens. »

STOP
AU GASPILLAGE ALIMENTAIRE

La quantité jetée doit rester **dans le vert**, merci à chacun d'entre vous d'y être attentif !



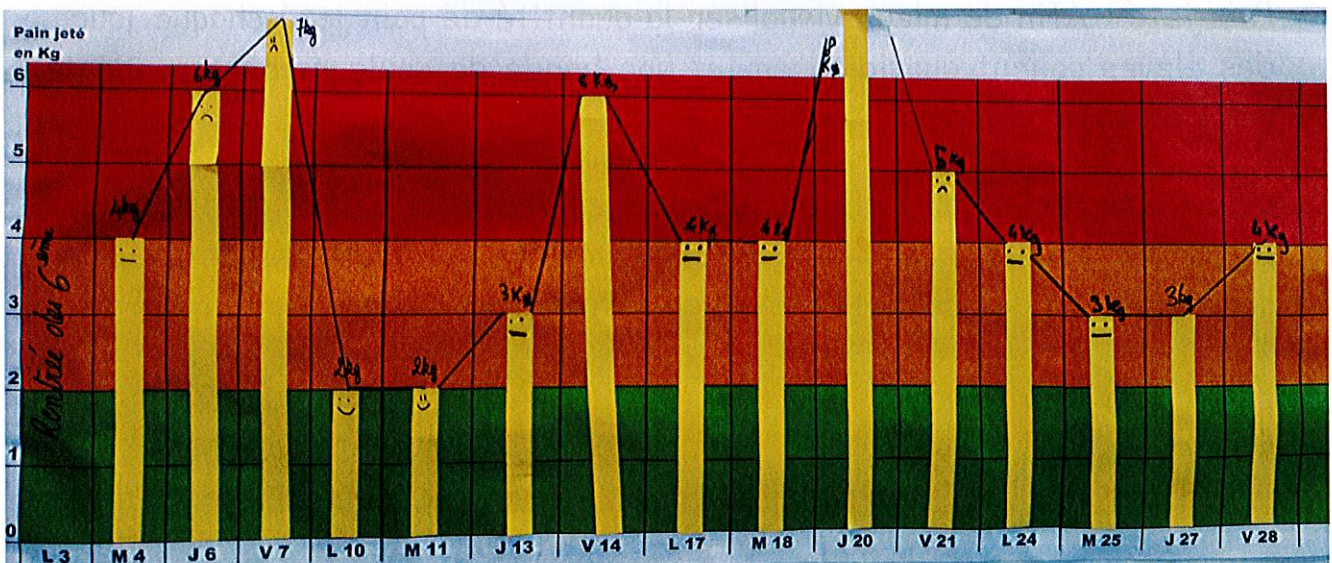
Evolution du PAIN jeté par jour tout au long du mois de septembre 2018



'balance pas ton pain'

« Je prends le pain que je suis sûr de manger, si j'en veux d'autre, je reviens. »

La quantité jetée doit rester **dans le vert**, merci à chacun d'entre vous d'y être attentif !



Pour la semaine du tri des déchets alimentaires au self du 8 au 12 octobre 2018, nous avons pu compter sur 37 élèves pour l'animation dont 12 -> 6^{ème}, 8 -> 5^{ème}, 5 -> 4^{ème} et 12 -> 3^{ème}.

Nouvelle communication :



ÇA SUFFIT LE GÂCHIS, ÇA DÉBORDE !



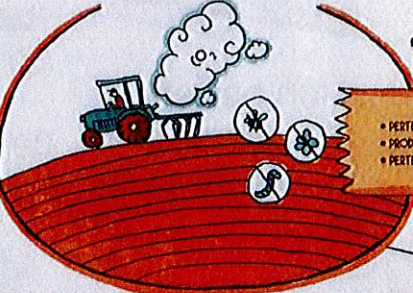
1/3 DE LA PRODUCTION MONDIALE DE NOURRITURE EST GASPILLÉE !

« C'EST PARCE QUE LE GASPILLAGE EXISTE À CHAQUE ÉTAPE DE NOS FILIÈRES AGROALIMENTAIRES. PRENONS L'EXEMPLE DES FRITES QUI ACCOMPAGNENT TON BURGER... »

UN TIERS ? MAIS C'EST ÉNORME !!! COMMENT C'EST POSSIBLE ?



PRODUCTION



- PERTE LOIS DE LA RÉCOLTE AUX CHAMPS
- PRODUITS MOUS, PAS CALIBRÉS
- PERTES DUES AUX INTÉMPÉRIES

32%

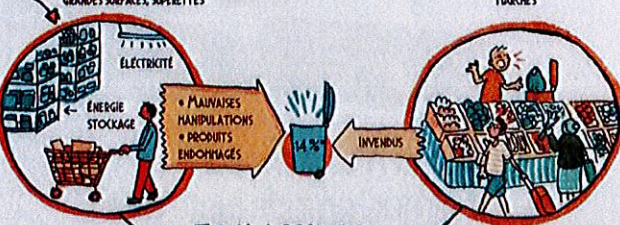
TRANSFORMATION



- MAUVAIS CONDITIONNEMENT
- STOCKAGE
- PROCESSUS DÉFECTUEUX
- SOUS-PRODUITS NON UTILISÉS

21%

DISTRIBUTION



- MAUVAISES MANIPULATIONS
- PRODUITS ENDOMMAGÉS

14%

TON ASSIETTE

- QUANTITÉ NON ADAPTÉE À TA FAIM
- PRODUITS OUBLIÉS AU FOND DU PLACARD/FRIGO
- PERTE LOIS DE LA PRÉPARATION DES REPAS

**33%
DU GASPILLAGE TOTAL**

FIN DE VIE DES DÉCHETS



- PLUSIEURS VALORISATIONS POSSIBLE :
- MÉTHANISATION,
 - COMPOSTAGE,
 - INCINÉRATION,

RÉSULTAT

70 MILLIONS DE TONNES/AN DE DÉCHETS ALIMENTAIRES = 100% DU GASPILLAGE TOTAL

ET C'EST LÀ QUE NOUS POUVONS AGIR !!!

EXACTEMENT !!!

LE GASPILLAGE ALIMENTAIRE, C'EST AUSSI DE L'EAU, DE L'ÉNERGIE ET DU TEMPS DE TRAVAIL CONSOMMÉS INUTILEMENT !



© 2014 - Une conception graphique & graphique d'origine - www.agriculture.org - Illustration : S. Reynard - Prochainement



quantité jetée

535 repas

Lundi

Entrées.

Jeudi 10 Octobre 2018



4 kg

Vianades / Poissons.



25 kg

Accompagnement.



Desserts.



2 kg



Total: 31 kg

Pain



+ 4 kg

509 repas

Mardi

Jeudi 10 Octobre 2018



5 kg



8 kg



1 kg



Total 14 kg



+ Pain 4 kg

540 repas

Jeudi

Jeudi 11 Octobre 2018



5 kg



9 kg



9 kg



Total: 23 kg



+ 3 kg

526 repas

Vendredi

Jeudi 11 Octobre 2018



5 kg



7 kg



5 kg



Total: 17 kg



+ pain 4 kg

Bilan de la semaine

entrées = 19 kg

Plat = 49 kg

Dessert = 17 kg

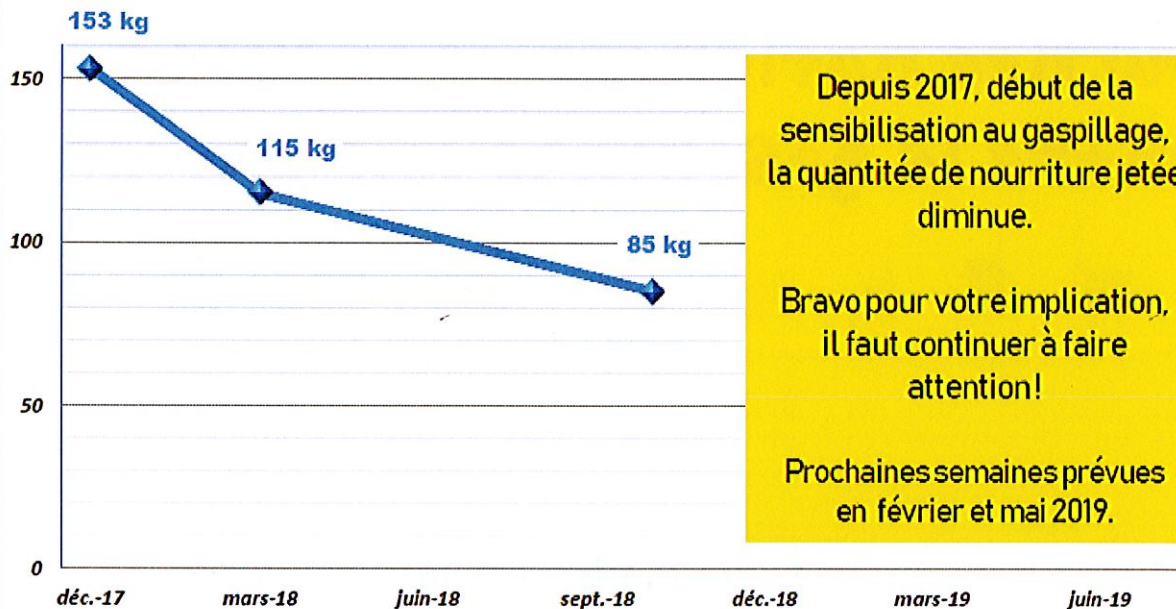
Bilan = 85 kg

pain: 15 kg

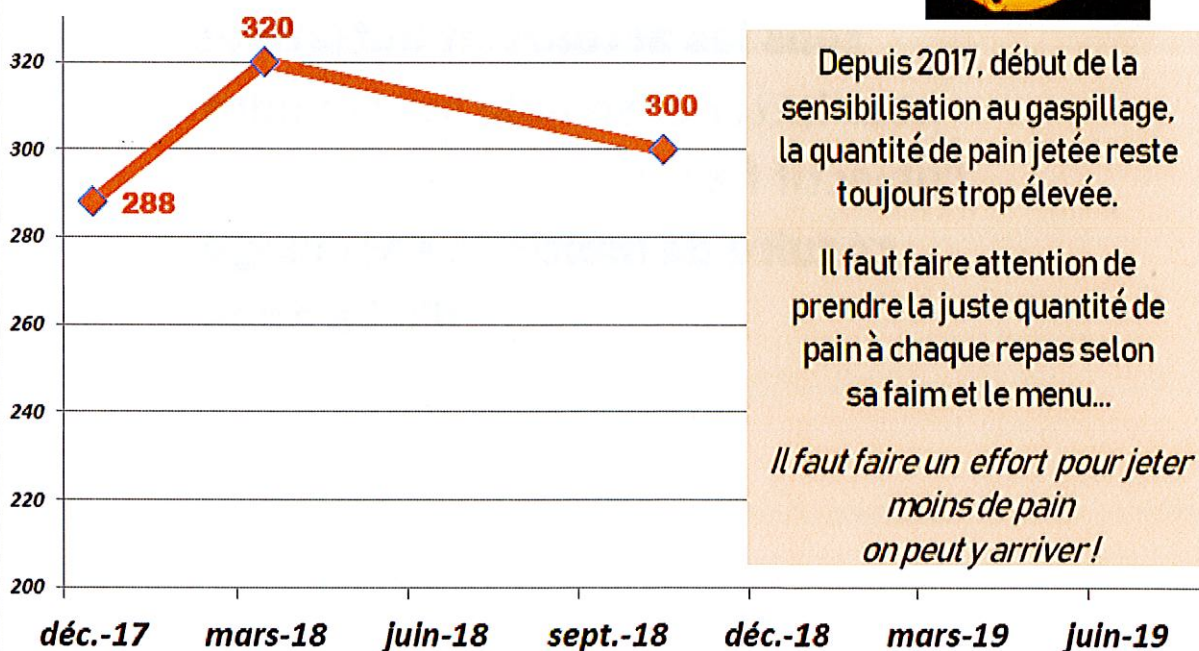
= 300 petits plats

Bilan depuis 2017

Sensibilisation au gaspillage alimentaire au collège Stéphane Piobetta Quantité de nourriture jetée en kg



Sensibilisation au gaspillage alimentaire au collège Stéphane Piobetta Nombre de petits pains jetés



Le 16 octobre, participez à la
**journée nationale de la lutte
contre le gaspillage alimentaire**



En France, plus de sept millions
de tonnes de déchets alimentaires
sont jetés tout au long de
la chaîne alimentaire : cette journée
est l'occasion de réunir et de **mobiliser**
tous les acteurs et initiatives
pour lutter ensemble et atteindre
l'objectif fixé :
réduire de moitié le gaspillage
d'ici à 2025

Affiches de Trivalis : Le Gaspi ça suffit

Ces affiches ont été affichées dans le self le jour de la journée nationale de lutte contre le gaspillage alimentaire.



Pour la semaine du tri des déchets alimentaires au self du 28 janvier au 1er février 2019, nous avons pu compter sur nos élèves pour l'animation mais les résultats ne sont pas bons !

Il est donc important de continuer la sensibilisation, même si l'on sait que les menus peuvent influencer sur les résultats.



REmplir SON ASSIETTE C'EST CHOUETTE, SI C'EST POUR LA Poubelle C'EST BÊTE !

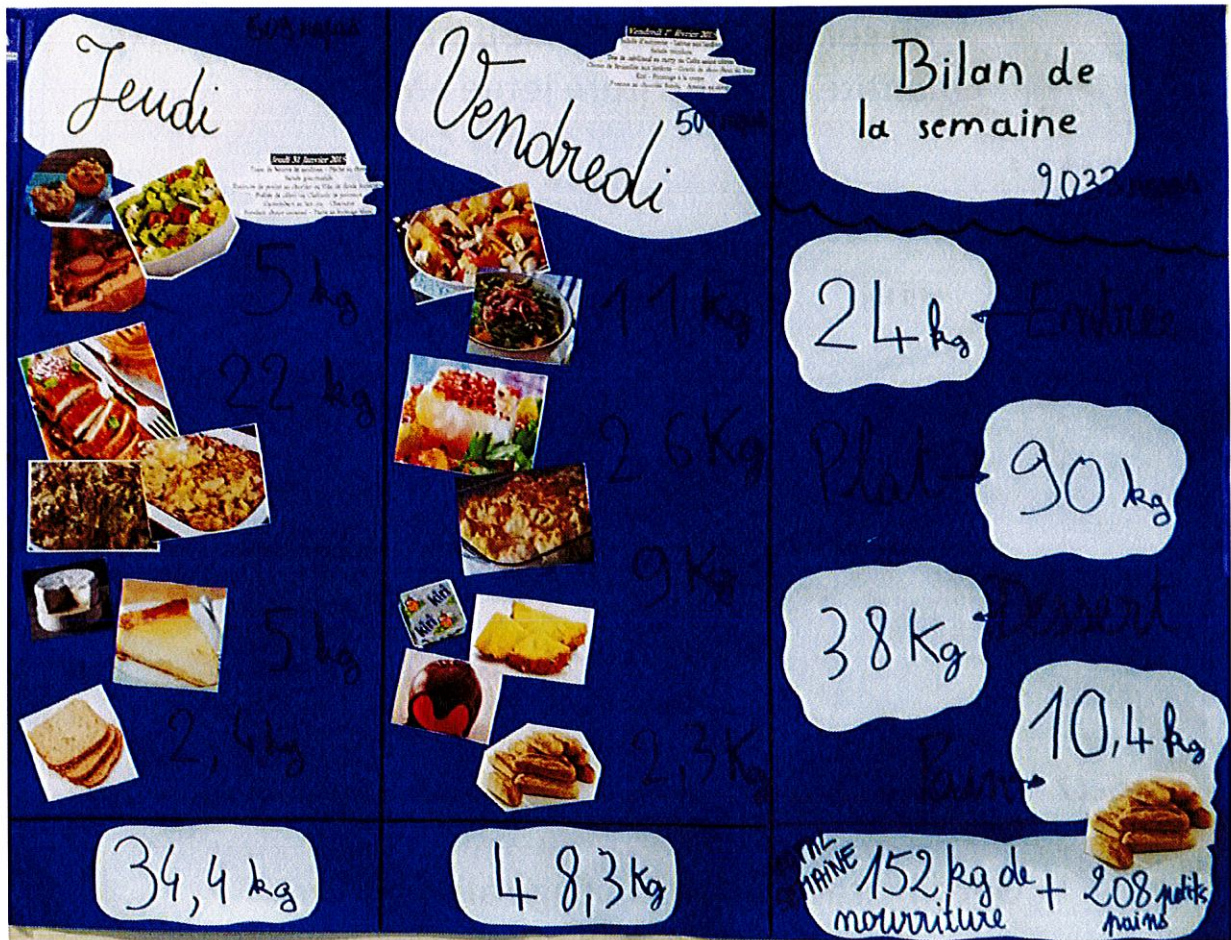
À la cantine, pas la peine d'avoir les yeux plus gros que le ventre !

STOP au gaspillage alimentaire

MANGER C'EST BIEN
JETER ÇA CRAINT !

www.alimentation.gouv.fr





Sensibilisation au gaspillage alimentaire - Semaine du 28/01 au 1/02 2019



152 kg de nourriture + 208 petits pains mis à la poubelle en une semaine



Tu aurais pu acheter 2 consoles + 1 jeu



Tu aurais pu offrir 2 repas par jour pendant 5 mois !

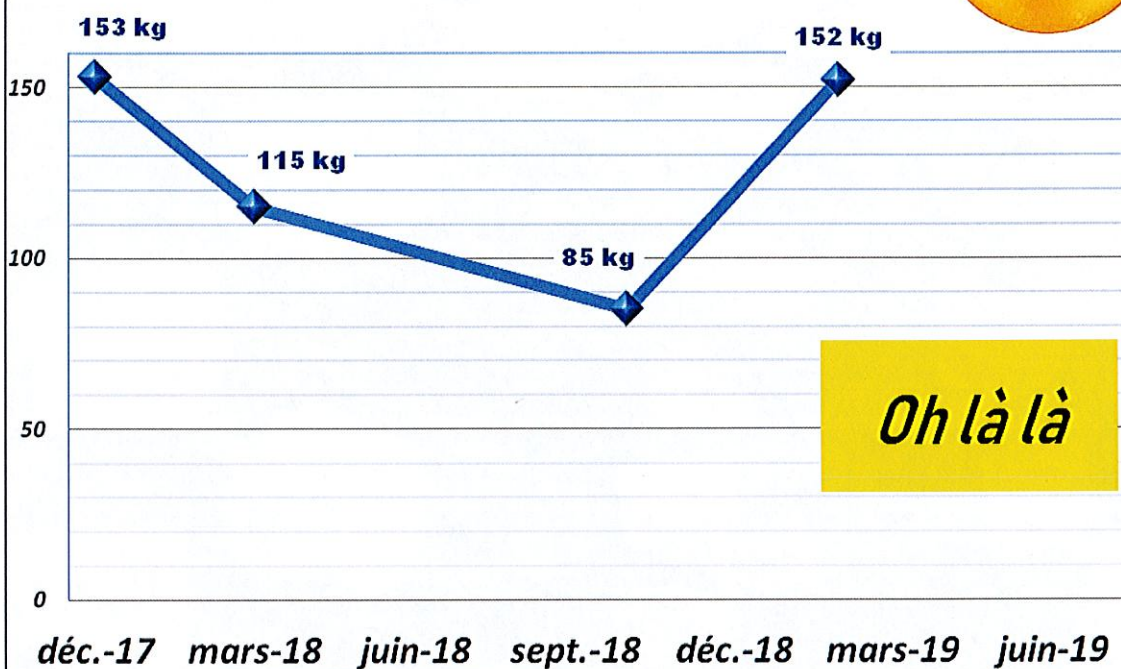
Tu aurais pu aller 6 fois par mois au cinéma pendant 1 an



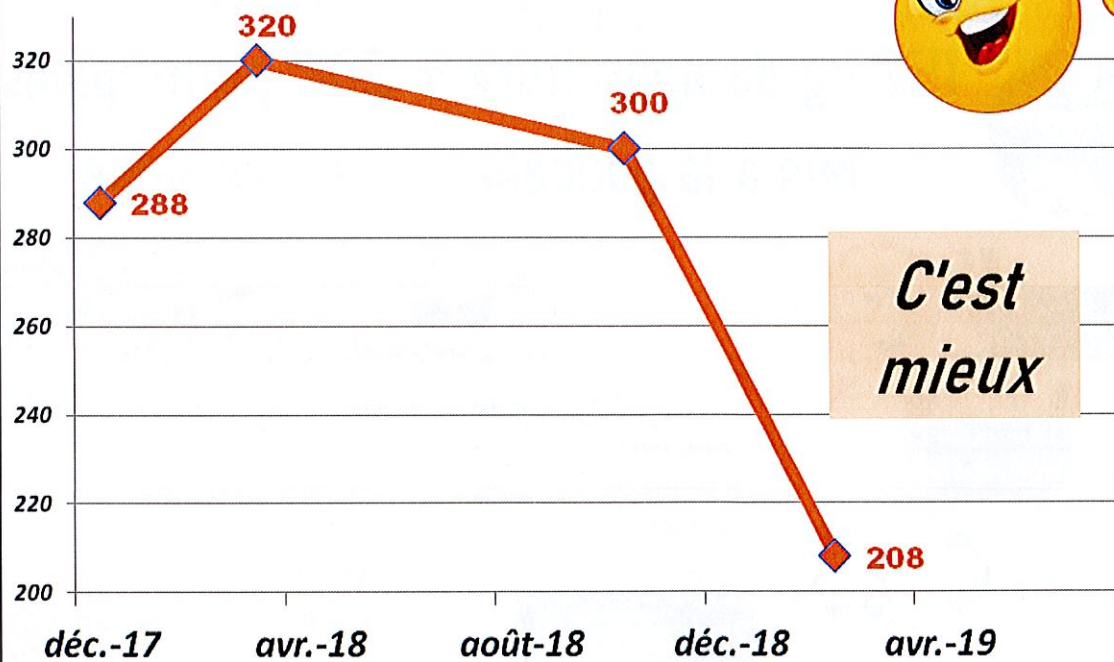
ou



Sensibilisation au gaspillage alimentaire
au collège Stéphane Piobetta
Quantité de nourriture jetée en kg



Sensibilisation au gaspillage alimentaire
au collège Stéphane Piobetta
Nombre de petits pains jetés



Prochain rendez-vous pour une semaine de tri du 20 au 24 mai 2019